

Fecha <b>08.05.2014</b>	Sección <b>Revista</b>	Página <b>2-18-25</b>
----------------------------	---------------------------	--------------------------



**LOS**  
**50**

---

**EMPRESARIOS  
MÁS PODEROSOS  
DE MÉXICO**

RAÚL OLMEDO

Pese a los constantes cambios que la economía mundial ha sufrido en los últimos años, el empresariado nacional ha demostrado tener la solvencia suficiente para detonar el desarrollo de los mercados internos y traspasar las fronteras. Aquí, sus principales protagonistas



Continúa en siguiente hoja

Página 1 de 7  
\$ 388603.59  
Tam: 2072 cm2

# 50 EMPRESARIOS MAS PODEROSOS

**P**resentamos a 50 empresarios de una nueva generación de CEO's, cuyas organizaciones generan en la actualidad hasta el 16% del PIB nacional.

En esta muestra, 96% de ellos cuentan con estudios universitarios. Egresados de distintas instituciones, acudieron sobre todo al Tecnológico de Monterrey, la Universidad Iberoamericana, Universidad Anáhuac, la UNAM y el ITAM. En tanto para estudios de maestría visitaron Harvard y el IPADE.

La visión antigua de que muchos empresarios no tenían educación ha cambiado. Estos ejecutivos 2.0, como ya se dijo, asistieron a las mejores universidades de México y el mundo. Se encuentran en la búsqueda continua del éxito por lo cual, todos los días enfrentan los desafíos presentes en un mercado altamente reñido como es el mexicano, y por supuesto el internacional.

Por ello el 100% de las empresas tienen presencia internacional. Sobresalen los casos de América Móvil, Femsá, Cemex, Omnilife, Mabe, Bimbo, Alfa, Grupo Salinas, Televisa, GRUMA, Softtek, Alsea y muchas más.

En su conjunto, estas firmas se encuentran en más de 150 países puesto que hoy día, el empresario 2.0 ya no piensa tan sólo en el mercado nacional, sino también en el internacional.

Otra característica que destaca en estos CEO's, es su liderazgo tanto en los sectores donde participan como en la sociedad misma. Exhiben además, capacidad de crear una visión comprometida y ejecutarla mediante la motivación de sus empleados para obtener resultados a corto, mediano y largo plazo, tal como lo demuestran sus balanzas.

En sus manos tienen la continuidad y el destino de sus poderosas empresas. El Estado confía en su preparación de muchas horas de vuelo, pero sobre todo, en su gran responsabilidad para elevar la productividad del país. Los mexicanos, e incluso la inversión externa, pueden estar tranquilos: su nivel, competitividad y actualización, están a la altura de cualquiera en el mundo.



01

**Carlos Slim Helú**  
28 de enero de 1940  
Ciudad de México

► **Cargo**  
Presidente Honorario del Consejo de Administración

► **Formación Académica**  
Ingeniero Civil, UNAM; Estudios de Desarrollo Económico en la CEPAL

► **Sus Empresas**  
América Móvil, Telmex, Grupo Carso, Inbursa, Condumex, Grupo Sanborns, Carso Infraestructura y Construcción

► **Experiencia laboral**  
En 1995 funda Inversora Bursátil y se convierte en el Presidente del Consejo de Administración; funda Promotora del Hogar y GM maquinaria; adquiere y dirige El Volcán SSG Inmobiliaria; 1982 adquiere Reynolds Aluminio, Sanborns y General Tire; 1984 compra Bimex, Hulera El Centenario, Firestone, 40% de British American Tobacco y crea el Grupo Financiero Inbursa. En 1990 adquiere Telmex, crea el holding Carso Global Telecom y Telcel

► **Resumen**  
Carlos Slim se posiciona como el hombre más rico de nuestro país, y no parece que al corto plazo alguien se lo quite. Con una fortuna estimada en 70 mil millones de dólares, Slim enfrenta los retos más complejos de los últimos

años en nuestro país. Con la reforma en Telecomunicaciones el imperio que ha hecho podría sufrir un revés. Ya se verá en los próximos meses



02

**Alberto Baillères**  
22 de agosto de 1951  
Ciudad de México

► **Cargo**  
Presidente del Consejo de Administración

► **Formación Académica**  
Licenciado en Economía, ITAM; Doctor Honoris Causa.

► **Sus Empresas**  
Grupo Bal comprende una serie de organizaciones como El Palacio de Hierro, GNP seguros, Industrias Peñoles, ITAM, VALMEX, Profuturo-GNP, Medica Móvil

► **Experiencia laboral**  
Es el segundo hombre más rico de México y se encuentra entre los 50 más acaudalados del mundo. En 1964 fue director general de Cervecerías Moctezuma; 1967 presidente del consejo y presidente ejecutivo de Cervecería Moctezuma

► **Resumen**  
Grupo Bal, mediante la dirección de Alberto Baillères, se encuentra en busca de generar valor agregado para sus accionistas. Con más de 40 años de experiencia, se ha convertido en uno de los emprendedores más importantes y exitosos del país, al tiempo de que Grupo Bal se ha consolidado como uno de

Continúa en siguiente hoja

los negocios empresariales más importantes de México



**Germán Larrea Mota Velasco**  
8 de julio de 1941  
Distrito Federal

► **Cargo**  
Presidente del Consejo de Administración

► **Sus Empresas**  
Grupo México

► **Experiencia laboral**  
Miembro del Consejo de Administración desde 1981, ocupa su actual cargo desde 1994. Dentro de su trayectoria se encuentra ser presidente del Consejo de Administración, director general de Grupo Impresa. Aunado a ello, anteriormente fue Vicepresidente Ejecutivo de GMEXICO y Minera México

► **Resumen**  
En los últimos 10 años la empresa ha tenido un crecimiento del 139%, al pasar los ingresos de 4,358 millones de dólares en 2004 a 10,168 millones de dólares al cierre del 2013. Grupo México en manos del empresario se ha convertido en el séptimo productor de cobre en el mundo. Grupo México cuenta con minas en México, Chile, Estados Unidos y Perú. Todo ello, en tres divisiones: minería, transporte e infraestructura. Los resultados revelan números sólidos en sus empresas subsidiarias, en su estructura financiera. Southern Copper Corporation (SCC), continúa siendo una empresa de costos competitivos en la industria minera. Cuenta con importantes reservas de minerales



**José Antonio Fernández Carbajal**  
1954  
Puebla

► **Cargo**  
Presidente Honorario del Consejo de Administración

► **Formación Académica**  
Ingeniería Industrial y Maestría en Administración, ITESM

► **Sus Empresas**  
Fomento Económico Mexicano (FEMSA)

► **Experiencia laboral**  
Se encuentra en su puesto desde 1995. Ingresó a FEMSA en 1987 en el departamento de planeación estratégica. Antes de ser nombrado presidente y director general ocupó diversos puestos gerenciales en la división comercial de FEMSA y Oxxo

► **Resumen**  
Empresa mexicana que en la última década ha tenido una expansión bastante considerable, hasta llegar a los 338 millones de consumidores en más de nueve países en América Latina, y con la adquisición del 20% de la cervecera Heineken, se consolida como la líder en bebidas en México y América Latina. Recientemente Fundación FEMSA recibió el premio Water Stewardship 2014 por la implementación de la estrategia "Balance Hídrico" para gestión del agua en Nuevo León



**Armando Garza Sada**  
29 de julio de 1957  
Monterrey, Nuevo León

► **Cargo**  
Presidente del Consejo de Administración

► **Formación Académica**  
Licenciatura en el Instituto Tecnológico de Massachusetts; maestría en administración en la Escuela de Negocios de la Universidad de Stanford

► **Sus Empresas**  
Alfa

► **Experiencia laboral**  
Como todos los ejecutivos, tiene una larga trayectoria. En 1978 ingresa a Alfa, ha trabajado por casi todas las subsidiarias del Grupo, como Alpek, Nemark, Sigma Alimentos y Alestra. Ha tenido a su cargo la dirección de Versax y de Sigma Alimentos. Antes de su actual cargo, tenía bajo su responsabilidad la vicepresidencia del Consejo de Administración y la dirección de desarrollo de Alfa. Es miembro de los Consejos de Administración de FEMSA Frisa, Grupo Financiero Banorte, Lamosa, Liverpool, Proeza, Tecnológico de Monterrey y Universidad de Stanford

► **Resumen**  
Alfa cuenta con 91 plantas en 18 países. La empresa lidera el mercado de petroquímicos como polipropileno, poliestireno expandible y caprolactama en México. Es el mayor productor independiente de componentes de aluminio para motor. Está por demás recordar que sus marcas de alimentos son altamente reconocidas en nuestro país y otros lugares



**Daniel Servitje Montull**  
1 de abril de 1959  
Ciudad de México

► **Cargo**  
Presidente del Consejo de Administración

► **Formación Académica**  
Licenciado en Administración de Empresas, Universidad Iberoamericana; MBA Stanford

► **Sus Empresas**  
Grupo Bimbo

► **Experiencia laboral**  
Después de terminar su maestría en Estados Unidos en 1987, se dedicó de lleno a la empresa y a vincularse en todos los procesos de la misma. Aunque cabe mencionar que Daniel empezó a trabajar en Bimbo desde los 17 años de edad, a lo largo de su vida en Grupo Bimbo ha desempeñado varios cargos dentro de los cuales se encuentran: subdirector de Organización Bimbo, director general de organización Marfina y vicepresidente de Bimbo

► **Resumen**  
Es la panificadora más importante del mundo con presencia en Estados Unidos, Latinoamérica, Asia y Europa. Adquirió Canada Bread por un monto de mil 800 mdd. La empresa mexicana en manos de Daniel Servitje sigue poniendo el nombre de México muy en alto



**María Asunción Aramburuzabala**

**2 de mayo**  
**México DF**

► **Cargo**

Presidente del Consejo de Tresalia Capital

► **Formación Académica**

Instituto Tecnológico Autónomo de México (ITAM), Contaduría Pública.

► **Sus Empresas**

Tresalia Capital

► **Experiencia laboral**

Es una de las mujeres más influyentes y ricas de México, ha demostrado a través de los años su experiencia en negocios. Este reconocimiento se ve reflejado en los Consejos de Administración de Tresalia Capital, Grupo

Modelo; Grupo Televisa; América Móvil; Empresas ICA; y Banamex - Citigroup, entre otros

► **Resumen**

Fundó la empresa Tresalia Capital; ha realizado inversiones en empresas importantes en nuestro país. La compañía ha logrado diversificar sus inversiones, en sectores como infraestructura, tecnología, telecomunicaciones, inmobiliario, construcción, medios de comunicación, educación y salud



**Patrick Slim Domit**  
1967  
Ciudad de México

► **Cargo**

Co-Presidente del Consejo de Administración de América Móvil

► **Formación Académica**

Licenciado en Administración

de Empresas por la Universidad Anáhuac

► **Sus Empresas**

América Móvil

► **Experiencia laboral**

Patrick ha tenido una gran experiencia ejecutiva como director general de Grupo Carso, y vicepresidente de mercados comerciales de Telmex

► **Resumen**

De la mano de Patrick, en los últimos años, América Móvil es la empresa privada más importante de nuestro país con 59 mil 574 millones de dólares. En el año 2000 tenía ingresos por 3,055 millones de dólares, esto representa un crecimiento del 1,800%. Ya en términos reales, ha experimentado una tasa de crecimiento promedio anual del 50.67%. Recientemente el Iftel determinó que América Móvil actúa en el mercado nacional como agente económico preponderante en el sector de telecomunicaciones. La evolución no sólo de la firma sino de este mercado, está por conocerse. En fechas próximas cosas nuevas podrían ocurrir dado el debate propuesto por la reforma que busca dinamizar el mercado



**Carlos Slim Domit**  
1967  
Ciudad de México

► **Cargo**

Presidente del Consejo de Administración

► **Formación Académica**

Licenciado en administración

de empresas, Universidad Anáhuac

► **Sus Empresas**

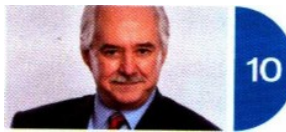
Grupo Carso y Grupo Sanborns

► **Experiencia laboral**

Telmex; América Móvil; América Telecom; Carso Global Telecom; US Comercial Corp; CompUSA; Grupo Carso

► **Resumen**

Muestra una filosofía basada en una operación eficiente y productiva, con una solidez financiera digna de reconocer. El empresario ha cuidado la parte financiera del negocio con lo que ha logrado un crecimiento armónico de cada uno de los negocios



**Lorenzo Zambrano Treviño**

27 de marzo de 1944  
Monterrey, Nuevo León

► **Cargo**

Presidente del Consejo de Administración

► **Formación Académica**

Ingeniero Mecánico por el ITESM; MBA Stanford University, también a cursado AD-2 en el IPADE

► **Sus Empresas**

Cemex

► **Experiencia laboral**

Ha ocupado diversos cargos administrativos en Cemex, ya para 1985 ocupó el cargo de director general. Diez años después ocupó el cargo que hasta hoy tiene

► **Resumen**

De la mano de Lorenzo Zambrano la compañía ha tenido numerosos reconocimientos en responsabilidad social, consolidándose como icono a nivel internacional. Se le reconoce como una empresa global de materiales para la industria de la construcción en 102 países



**José Calderón Rojas**

Julio de 1954

► **Cargo**

Consejero Patrimonial

► **Formación Académica**

Licenciado en derecho, Universidad Autónoma de Nuevo León

► **Sus Empresas**

FEMSA

► **Experiencia laboral**

Presidente de los Consejos de Administración de Franca Servicios, Servicios Administrativos de Monterrey, Regio Franca y Franca Industrias

► **Resumen**

Participa en los Consejos de Administración de Alfa y Bancomer y se encuentra como consejero en FEMSA desde 2005



**Ricardo Martín Bringas**

8 de mayo de 1960  
Torreón, Coahuila

► **Cargo**

Presidente del Consejo de Admon.

► **Formación Académica**

Licenciado en Sistemas Computacionales, ITESM

► **Sus Empresas**  
Organización Soriana

► **Experiencia laboral**  
En 1982 ingresa a Soriana como analista en el área de sistemas. En 1986 fue nombrado director de Admon. y finanzas de la cadena "Ciudad de París. En 1991 CEO de Organización Soriana y Subsidiarias, para 1994 se nombra vicepresidente del Consejo de Administración

► **Resumen**  
Organización Soriana compró hace unos años los centros comerciales de Grupo Gigante por 1,350 millones de dólares. En la actualidad cuenta con 659 tiendas en 258 ciudades de la República Mexicana. En los últimos 10 años la empresa ha tenido un crecimiento de 110%



**Ricardo Salinas Pliego**  
1956  
Ciudad de México

► **Cargo**  
Presidente del Consejo de Administración

► **Contador Público, ITESM;**  
MBA, Freeman School of Business, Universidad de Tulane

► **Sus Empresas**  
Grupo Salinas; Grupo Elektra; TV Azteca; Unefon, Grupo Iusacell, Italka, Banco Azteca

► **Experiencia laboral**  
En 1994 con el retiro de su padre Hugo Salinas Price, fue nombrado director general de Elektra. En 1994 funda TV Azteca junto

con un grupo de inversionistas; crea el holding Carso Global Telecom y Telcel

► **Resumen**  
Es uno de los hombres más nombrados. Grupo Salinas se ha transformado en pocos años en una de las empresas más importantes de México, así mismo, Salinas Pliego se ha consolidado como uno de los empresarios más exitosos en nuestro país. Al cierre del 2006 captó vetas por 5 mil millones de dólares. A diferencia de América Móvil y Televisa, TV Azteca, no fue considerada por el Ifetel como empresa dominante



**Max Michel Suberville**  
Julio de 1932

► **Cargo**  
Presidente Honorario del Consejo de Administración

► **Formación Académica**  
Massachusetts Institute of Technology y estudios de posgrado en Harvard

► **Sus Empresas**  
Coca Cola FEMSA y El Puerto de Liverpool

► **Experiencia laboral**  
Tiene una larga trayectoria, fue copresidente del Comité de capital accionario de El Puerto de Liverpool, miembro de los consejos de Coca-Cola FEMSA, Peñoles, Grupo Nacional Provincial, S.A. (GNP), Grupo Profuturo, S.A. de C.V. (Profuturo), Grupo GNP Pensiones S.A. de C.V. y Afianzadora Sofimex S.A.

► **Resumen**  
Fundó El Puerto de Liverpool con otras familias y en la que es parte del grupo control. Su sobrino David Michel Max es el presidente actual. La firma sólo ha sumado resultados positivos en los últimos años, como lo demuestra el hecho de que sus tarjetas de crédito siguen siendo de las más solicitadas



**Emilio Azcárraga Jean**  
21 de febrero de 1968  
Ciudad de México

► **Cargo**  
Presidente del Consejo de Administración

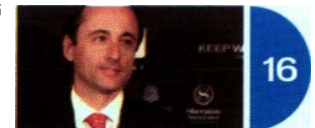
► **Formación Académica**  
Licenciado en Relaciones Industriales, Universidad Iberoamericana; Programa D-1, IPADE

► **Sus Empresas**  
Grupo Televisa

► **Experiencia laboral**  
Al fallecer su padre Emilio Azcárraga Milmo, a los 29 años tomó el control de la compañía de medios de comunicación más importante de México, ha sido presidente de Grupo Televisa desde 1997

► **Resumen**  
En manos del ejecutivo la compañía ha tenido un proceso de crecimiento constante, se encuentra entre las 50 organizaciones más grandes de nuestro país. En los últimos 10 años la empresa ha tenido un crecimiento en ingresos del 91%, ya que en 2004 contaba con 2 mil 600 millones de dólares. Televisa, con la unión de Univisión, ha incrementado sus ventas en 20%.

Cada día diversifica más sus ingresos con contenidos publicitarios, venta de programas y licencias, Sky, Iusacell, Univisión, Ocesa, juegos y sorteos, entre otros apartados



**Eduardo Tricio Haro**  
60 años  
Torreón, Coahuila

► **Cargo**  
Presidente del Consejo de Administración

► **Formación Académica**  
Ingeniero Agrónomo del Tecnológico de Monterrey

► **Sus Empresas**  
Grupo industrial Lala y Aeroméxico

► **Experiencia laboral**  
Desde 1989 se incorporó a Grupo Industrial Lala, actualmente es Presidente de Grupo Industrial Lala y de la Unión de Crédito Industrial y Agropecuario; está en la mesa directiva del Grupo Financiero HSBC México y del Consorcio Aeroméxico

► **Resumen**  
Con tan pocas empresas en Bolsa Mexicana de Valores, siempre es una excelente noticia saber que una compañía se incorpora. Así fue el caso de Grupo Industrial Lala, que el 16 de octubre del año pasado colocó 511 millones de acciones a un precio de 27.50. También es conveniente recordar su participación accionaria del 20% de Aeroméxico



17

**Antonio del Valle Ruiz**  
13 de agosto de 1938  
Ciudad de México

► **Cargo**

Presidente del Consejo de Administración

► **Formación Académica**

Contaduría Privada en la Escuela Bancaria y Comercio

► **Sus Empresas**

Grupo Empresarial Kaluz

► **Experiencia laboral**

En 1974 logra fundar Bancrecer, cuatro años después logra que sea considerada la primera Banca Multiple en México. Posteriormente en seis años pasa de 182 empleados a más de 3 mil. Para 1992 adquiere Banco Internacional y establece Grupo Financiero Bitel, que actualmente es HSBC. Para el siguiente año se hace socio de Grupo Industrial Camesa, hoy Mexichem. En el 2011 asume la presidencia del Consejo de Grupo de Empresarial Kaluz

► **Resumen**

El empresario tiene una amplia historia de negocios en nuestro país, hoy al frente de la empresa Kaluz, que a su vez controla Elementia, que se dedica al ramo de la construcción e industrial; mientras que Mexichem es una industria líder en el sector químico y petroquímico de Latinoamérica



18

**Claudio X. González Laporte**  
22 de mayo de 1934  
Cananea, Sonora

► **Cargo**

Presidente del Consejo de Administración

► **Formación Académica**

Contaduría Pública en la UNAM

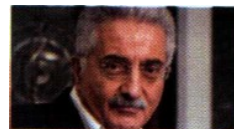
► **Experiencia laboral**

La empresa tiene sus orígenes en 1925, y el empresario, tiene una larga historia con ella. En 1996 inaugura su planta de mezclilla, para el 2010 realiza una importante inversión en Grupo Argus y obtiene el 51% de las acciones en su planta de Nicaragua. El ejecutivo es parte del Consejo de Administración de Telmex, puesto que tiene participación accionaria, así como también de Grupo Carso, Sears Roebuck, Grupo Sannoborns, Banco Nacional de México y Bursamex

► **Resumen**

El Grupo Kaltex cuenta ya con más de ocho décadas de historia, es considerada la industria textil más importante en México, y tiene oficinas comerciales en Estados Unidos, Canadá, España, Francia, Gran Bretaña, Italia, Portugal, Perú y Venezuela.

La compañía es del ramo textil, integrada verticalmente por compañías que producen y comercializan fibras sintéticas, hilo, tela, prendas de vestir y productos textiles para el hogar



19

**Rafael Kalach Mizrahi**  
1946

► **Cargo**

Presidente del Consejo de Administración

► **Formación Académica**

Contaduría Pública en la UNAM

► **Sus Empresas**

Grupo Kaltex

► **Experiencia laboral**

La empresa tiene sus orígenes en 1925, y el empresario, tiene una larga historia con ella, pues en 1996 inaugura su planta de mezclilla, para el 2010 realiza una importante inversión en Grupo Argus y obtiene el 51%

► **Resumen**

El Grupo Kaltex cuenta ya con más de ocho décadas de historia, es considerada la industria textil más importante en México, y tiene oficinas comerciales en Estados Unidos, Canadá, España, Francia, Gran Bretaña, Italia, Portugal y en Perú y Venezuela. La compañía es del ramo textil, integrada verticalmente por compañías que producen y comercializan fibras sintéticas, hilo, tela, prendas de vestir y productos textiles para el hogar.



20

**Manuel Barragán Morales**  
Monterrey, Nuevo León

► **Cargo**

Presidente del Consejo de Administración

► **Formación Académica**

Licenciatura en el ITESM

► **Sus Empresas**

Arca Continental

► **Experiencia laboral**

Desde el 2001, es el director de la Embotelladora Arca, cuatro años después es nombrado presidente del Consejo de Administración de la empresa Index. Dentro de los consejos de administración donde ha participado se encuentra Pro-

cor, Banregio, así como Papas y Fritos Monterrey. Sin olvidar que cuenta con 15 años de experiencia en el sector financiero.

► **Resumen**

La empresa se encuentra en un sector muy competitivo en México. Se trata del segundo mayor embotellador de Coca-Cola. La compañía en 2011 realiza una fusión entre Embotelladoras Arca y Grupo Continental. Para seguir con sus planes de expansión, la firma anunció que durante el presente año, invertirá 6 mil 500 de pesos, que contempla su participación en la compra de la empresa ecuatorina de lácteos llamada Tonicorp. Arca opera también en Estados Unidos, Ecuador y Argentina



21

**Juan A. González Moreno**

► **Cargo**

Presidente del Consejo de Administración

► **Formación Académica**

Universidad de San Diego; maestría en Administración de Negocios

► **Sus Empresas**

Gruma

► **Experiencia laboral**

Actualmente ocupa los cargos de presidente del Consejo de Administración de GRUMA y GIMSA y director general de GRUMA y GIMSA, sin embargo fue director de proyectos especiales de Gruma Corporation, director general de Azteca Milling, subdirector de las regio-

Fecha <b>08.05.2014</b>	Sección <b>Revista</b>	Página <b>2-18-25</b>
----------------------------	---------------------------	--------------------------

nes centro y este de Mission Foods; director y subdirector de ventas de Azteca Milling, director general de GIMSA y Gruma Asia & Oceanía

▀ **Resumen**

Gruma se posicionó como la empresa mexicana global de alimentos, líder mundial en la producción de harina de maíz y tortillas a nivel mundial. La compañía tiene presencia en 113 países a través de sus marcas globales, MASECA y Mission, cuenta con 111 plantas alrededor del mundo. La empresa logró un rendimiento destacable en sus acciones entre 2012 y 2013 con un 97% de rendimiento