

## **Blanca ingresa a BCS; se degrada a depresión tropical**

**RAYMUNDO LEÓN, JAVIER SANTOS E IRENE SÁNCHEZ**

Corresponsales

Autoridades de los municipios sudcalifornianos de Comondú, Mulegé y Loreto se mantuvieron ayer en alerta ante las lluvias y fuertes vientos provocados por el meteoro *Blanca*, que este lunes entró a tierra y se degradó a depresión tropical.

Por la tarde, el centro del fenómeno se localizaba en tierra en las inmediaciones de Punta Abreojos, municipio de Mulegé, con vientos de 55 kilómetros por hora y rachas de 75, por lo que los puertos de esa región fueron cerrados a la navegación.

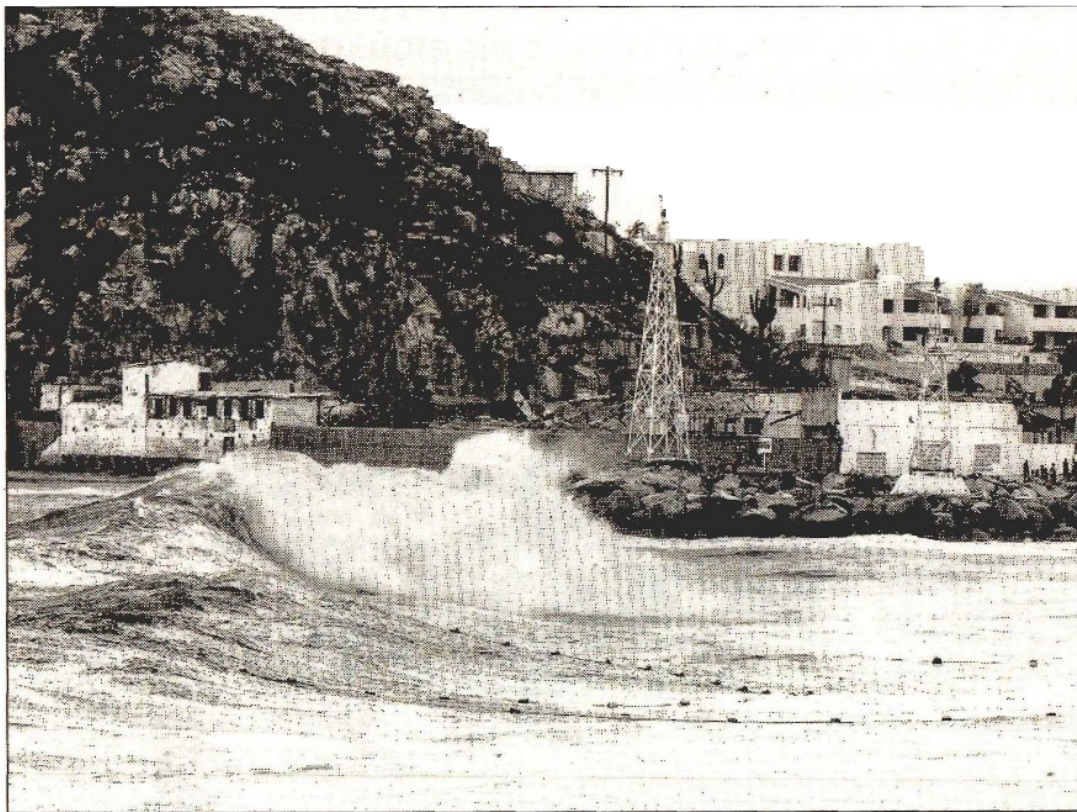
El único incidente reportado por el paso de *Blanca* en Baja California Sur ocurrió en el kilómetro 104 del tramo **carretero** Mulegé-Loreto, donde un autobús intentó cruzar un arroyo cercano a la playa El Coyote y quedó atorado. Personal de emergencia y de protección civil rescató a los pasajeros.

El pasado domingo, el Consejo Estatal de Protección Civil suspendió clases en todo el estado, y este lunes las autoridades de los cinco municipios verificaron el estado físico de las escuelas, a fin de evaluar el reinicio de actividades.

La Comisión Nacional del

Agua informó que *Blanca* se desplazaba hacia el noroeste a 28 kilómetros por hora, y antes de volverse remanente causarían "lluvias intensas acompañadas de tormentas eléctricas en Baja California Sur y Sonora; lluvias muy fuertes en Sinaloa, Chihuahua y el sur de Baja California, y lluvias fuertes en Durango.

Asimismo, *Blanca* dejó daños materiales menores en el malecón de Puerto Vallarta, Jalisco, donde propició oleaje superior a cinco metros de altura que provocó inundaciones. Además, obligó a cerrar a la navegación menor el puerto de Mazatlán, Sinaloa.



La depresión tropical *Blanca* provocó olas hasta de seis metros de altura en Los Cabos, Baja California Sur, donde se suspendieron las clases debido a las intensas lluvias ■ Foto Reuters

