

EN RIESGO, 400 MIL PERSONAS

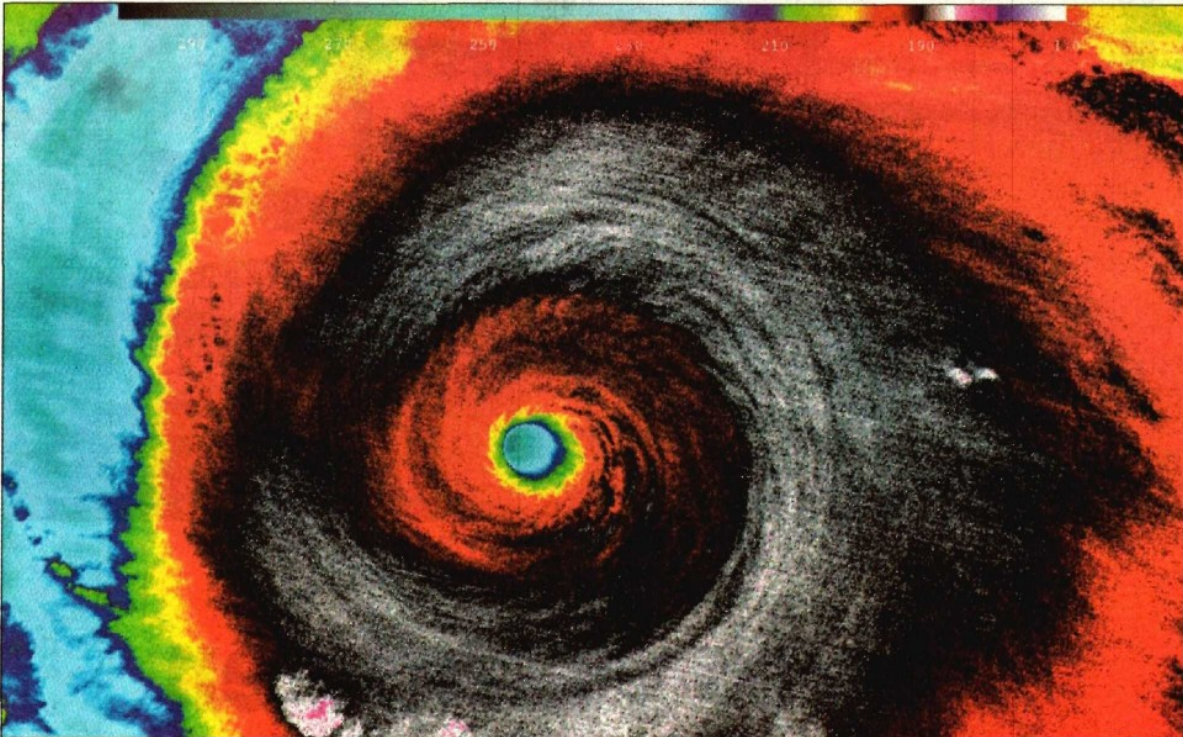


Imagen satelital infrarroja del huracán *Patricia* tomada ayer por la Nasa horas antes de que impactara en las inmediaciones de las bahías de Tenacatita, Cuastecomate y Navidad, Jalisco. El meteoro entró al país a las 17:40 horas con categoría 5, la mayor en la escala Saffir-Simpson, y con un ojo de 10 kilómetros de diámetro, golpeando costas y comunidades de Colima, Nayarit y Jalisco, con oleajes que superaron 12 metros de altura. El presidente de Estados Unidos Barack Obama ofrece "arroyo al pueblo de México" ■ Foto Reuters

■ Está por llegar la parte más peligrosa del meteoro: Peña; listos, operativos de ayuda

■ Pide a la sociedad mantenerse atenta a la información oficial en las siguientes horas

Aún no podemos bajar la guardia; lo peor está por entrar al país, afirma Peña Nieto

■ ROSA ELVIRA VARGAS

Cuatro horas después de la entrada a tierra del huracán *Patricia* y tras escuchar los informes confirmando que los daños causados por el meteoro "han sido menores" a los calculados, el presidente Enrique Peña Nieto alertó: "Aún no podemos bajar

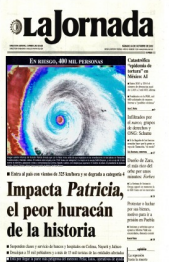
la guardia, insisto, la parte más peligrosa del huracán aún está por entrar a territorio nacional".

Además —dijo— se esperan intensas lluvias en el Pacífico y en distintos estados del centro y noreste del país, y pidió a la sociedad "que siga atenta a la información que emitan las autoridades" en las siguientes horas.

El mandatario se dirigió a todo el país en un mensaje televisado

desde el centro de mando de la Comisión Nacional de Seguridad, en el poniente de esta capital, donde después de las 20 horas encabezó

una reunión privada para conocer el impacto de *Patricia*. No aportó detalles sobre los informes que rindieron las instancias responsables, pero dijo haber supervisado el desarrollo de las instrucciones giradas para enfrentar esta emergencia.



Fecha 24.10.2015	Sección Primera	Página pp-2-3
----------------------------	---------------------------	-------------------------

La Presidencia distribuyó fotografías de esa reunión de trabajo donde estuvo la mayoría de los integrantes del gabinete, salvo aquellos comisionados para atender directamente en las zonas donde impactó *Patricia*.

El ojo del huracán, señaló Peña, tocó tierra a las 18:15 en Cuixmala, municipio de La Huerta, Jalisco, con vientos de 270 kilómetros por hora.

“Por su intensidad –añadió– este huracán, de categoría 5, amenazaba con ser el más peligroso, fuerte y destructivo de que se tuviera registro”. Refirió las indicaciones impartidas al gabinete desde la medianoche del jueves para enfrentar esta emergencia.

Resaltó la labor del Ejército, la Marina y la Policía Federal para instar a la población a refugiarse en los albergues instalados, y precisó: “con la información disponible hasta el momento, y tomando en cuenta que el fenómeno sigue su curso, los primeros reportes confirman que los daños han sido menores a los correspondientes a un huracán de esta magnitud”.

Sin embargo, insistió, es importante que la población continúe en los refugios y para ello, dijo, las fuerzas de seguridad es-

tarán patrullando con el fin de proteger las viviendas.

Hasta ahora han funcionado los sistemas de alerta y de protección civil y también han participado activamente quienes viven en zonas de riesgo.

Alrededor de las 4 de la mañana de este viernes y tras concluir una reunión iniciada después de la medianoche, la Presidencia envió un comunicado de prensa donde informaba de la designación del mandatario a los secretarios José Calzada, de Agricultura, como representante del gobierno federal en Colima; a Enrique de la Madrid, de Turismo, en Nayarit; y a **Gerardo Ruiz Esparza**, de Comunicaciones y Transportes, en Jalisco.

Desde ese momento también se determinó redoblar la labor de alertamiento a la población de las tres entidades para ponerse a buen resguardo ante el que ya para entonces informaba sería el huracán “más poderoso de todo el planeta”.

Tras un aviso de su asistencia al centro de mando de la Comisión Nacional de Seguridad al mediodía, ésta finalmente se movió para la noche con el tema único de atender la contingencia por *Patricia*.

La prioridad del mandatario en las horas previas al impacto

del meteoro fue insistir vía entrevistas de radio y mensajes de Twitter de alertar a la población ubicada en las zonas de riesgo, sobre la necesidad de atender los llamados de Protección Civil y guarecerse en los albergues habilitados por las autoridades locales o en casas de familiares.

El país, dijo Peña en esas emisiones, “vivirá momentos difíciles” si bien en esos momentos aún era impredecible la dimensión del daño y la devastación. “No habíamos enfrentado un fenómeno con esta fuerza, con este nivel de peligrosidad”, reiteró, y comparó a *Patricia* con mucha mayor potencia destructiva que, por ejemplo, *Wilma* (2005) y *Gilberto* (1988).

Finalmente y cuando para fortuna de la población de las zonas donde impactó *Patricia* no se cumplieron las funestas expectativas, el mandatario insistió en el mensaje de anoche que se mantiene la prioridad de proteger la vida de los ciudadanos.

Ahí mismo agradeció la atención que puso la sociedad para atender las indicaciones de las autoridades, a los medios de comunicación por su labor informativa, a quienes en redes sociales contribuyeron para emitir alertas, así como al sector privado y a los servidores públicos desplegados en las zonas afectadas.



Fecha
24.10.2015

Sección
Primera

Página
pp-2-3

En las primeras horas de ayer el presidente Enrique Peña Nieto encabezó una reunión de emergencia con los integrantes de su gabinete para definir medidas de prevención frente a la inminente entrada en territorio nacional de *Patricia* ■ Foto Xinhua



Empleados municipales desazolvan una avenida de Manzanillo, Colima, tras una de las fuertes lluvias que ha causado el huracán en este puerto ■ Foto Afp