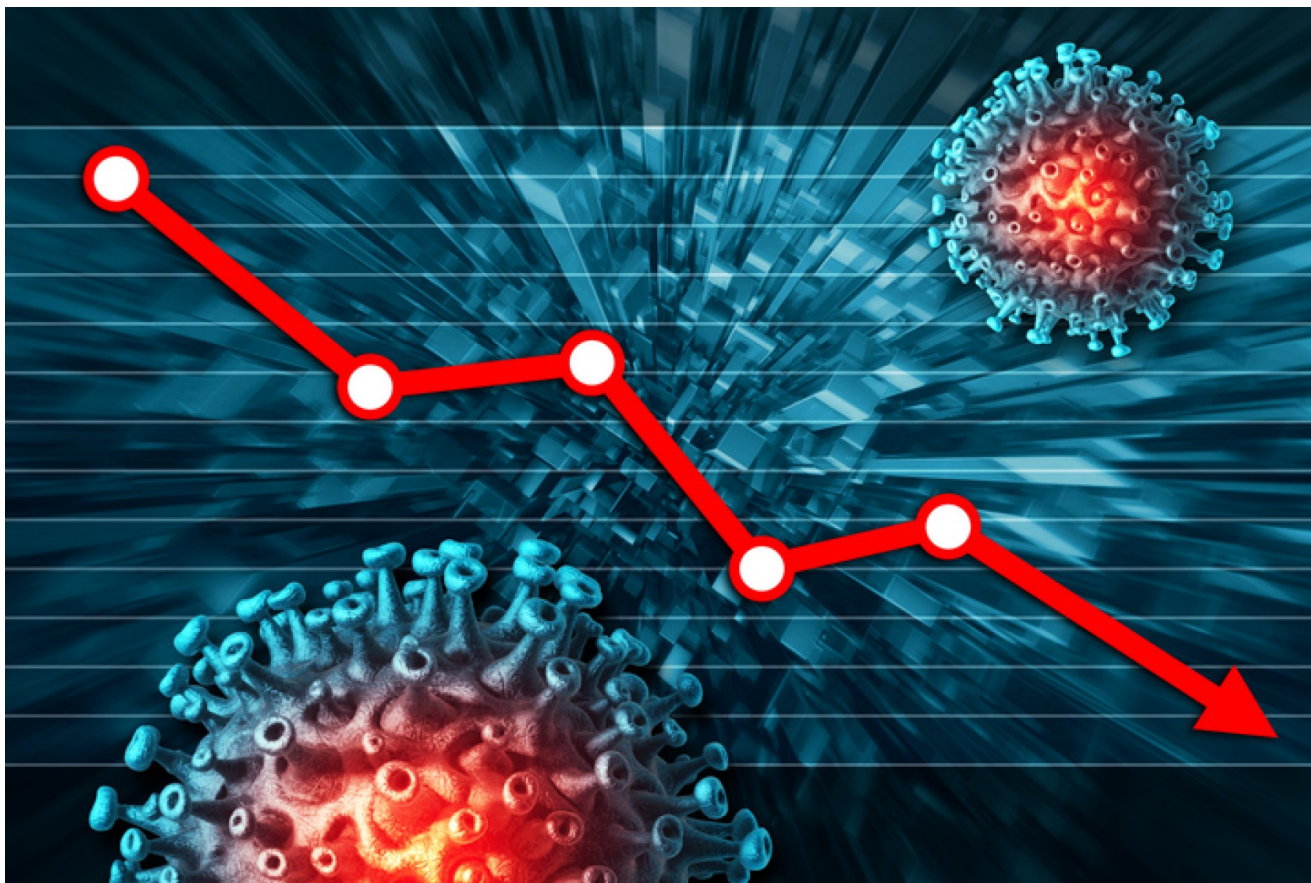


El coronavirus noquea a las empresas de la Bolsa

En su conjunto, las empresas que conforman el IPC registraron una caída en ventas de 3.5% y una descenso de 9% en su flujo operativo (Ebitda).

mié 29 julio 2020 02:27 PM



Las empresas tuvieron su peor desempeño en más de 10 años. (FOTO: CROCOTHERY/Getty Images/iStockphoto)

Rosalía Lara

Ya se veía venir, con el coronavirus y la crisis económica que se ha desatado, las empresas de la Bolsa mexicana tuvieron su peor trimestre en más de una década. Las medidas de distanciamiento social golpearon sus ingresos, obligándolas a recortar gastos hasta el punto de cerrar definitivamente algunas unidades.

De abril a junio, las ventas de las empresas que conforman el IPC, el principal indicador del mercado, cayeron 3%, mientras el flujo operativo (Ebitda) descendió 9%. En ambos casos se trata de su peor trimestre al menos desde 2010, de acuerdo con los datos disponibles.

Entre las empresas más golpeadas se encuentran Alsea (operadora de restaurantes) y *Liverpool* (tiendas departamentales), quienes durante varias semanas tuvieron que cerrar sus tiendas y restaurantes debido al confinamiento. La situación no parece mejorar para estas empresas en el corto plazo, y de hecho los directivos de Alsea señalaron en su conferencia de resultados que *este año se cerrarán más de 100 unidades* en todos los mercados donde opera.

Las compañías dedicadas al turismo también sufrieron las medidas contra el coronavirus, los grupos aeroportuarios dejaron de tener tráfico de pasajeros, nadie volaba. Tan solo en junio, el número de pasajeros en México de los tres grupos aeroportuarios registró una caída de 83%.



“El sector aeroportuario es de los más afectados por la pandemia y la debilidad en el mismo seguirá a lo largo del año. Aun cuando en próximos meses se podría dar cierta recuperación en la demanda de pasajeros y una menor reducción de capacidad de las

aerolíneas, debemos de seguir monitoreando la evolución de la contingencia sanitaria ante la posibilidad de que puedan extenderse las medidas de contención”, señaló en un reporte José Espitia, analista de Banorte Casa de Bolsa.

Nuestras Historias



Galería de la semana: La vida en la nueva normalidad



Las imágenes de la semana: El mundo trata de adaptarse al coronavirus



Galería de la semana: el mundo reabre sus puertas en medio de la pandemia



Galería de la semana: Reactivación mundial

No todo es oscuridad para las empresas, algunas lograron más que librar la crisis y se coronan como las grandes ganadoras del periodo, se trata de Peñoles, Jose Cuervo, Bimbo, Gruma y Grupo Bolsa Mexicana de Valores, Kimberly Clark, Genomma Lab e IEnova, todas con un crecimiento de más de 10% en su Ebitda.

En momentos como los que atraviesa el país, y el mundo, las personas dejan de comprar bienes de lujo o los llamados duraderos y aumentan su gasto en bienes considerados como esenciales, por eso empresas como Bimbo (panificadora), Gruma (alimentos) y, Kimberly Clark y Genomma Lab (productos de cuidado e higiene personal) logran beneficiarse.

Recomendamos:



EMPRESAS

Las 20 empresas resistentes a la crisis del coronavirus

Enova también es considerada esencial, y a diferencia de otras industrias, la empresa nunca detuvo sus operaciones, “sin embargo, derivado de la pandemia, se vio en la necesidad de retrasar algunos proyectos”, indicó Alejandra Vargas de Ve por Más. Entre los proyectos que detuvo se encuentran Don Diego Solar y las Terminales de almacenamiento Golf-Centro.

En pleno encierro por la cuarentena parecería que los productos de Jose Cuervo (bebidas alcohólicas) son también esenciales, pero no es así e incluso la firma tuvo que enfrentar restricciones de venta; sin embargo *la empresa logró beneficiarse de la depreciación de alrededor de 20% del peso*. El 82% de sus ingresos está en dólares, con la baja en el tipo de cambio, la empresa recibe más pesos por cada dólar.

Lo Último

Política energética estilo cangrejo: hacia atrás

Transformación digital, ¿es este su (mejor) momento?

Pobres y ricos viven en mundos paralelos

La NASA alista la misión del 'Perseverance', un robot que buscará vida en Marte

Mientras los inversionistas se alejan de activos considerados inseguros, como el peso, el nerviosismo que se vive actualmente hace que aumenten la demanda, y con ello el precio, de los metales preciosos, que son considerados como activos de refugio. En lo que va del año, *el oro y la plata registran un alza en su valor de 29% y 31%*, favoreciendo los resultados de Peñoles, una de las principales mineras de plata a nivel mundial, aunque la firma también extrae oro, pero a menor nivel.

Todo el movimiento, tanto en el mercado cambiario, como en el de materias primas (con los derivados), el de capitales (acciones) y de deuda se tradujo en mejores resultados para Grupo BMV, que es la empresa que opera la Bolsa de valores. “Esto fue logrado por tres principales motivos: mayor actividad en los negocios operativos, servicios relacionados al

Sistema Internacional de Cotizaciones (SIC) y servicios de información”, indicó Manuel Zegbe, analista de Signum Research.

Lee:



MERCADOS

En plena tempestad, las empresas extranjeras siguen llegando a la Bolsa mexicana

Ante la incertidumbre, los inversionistas apostaron por diversificarse y es en SIC, el mercado global, donde encuentran una solución, pues les permite acceder a acciones y ETFs (fondo de inversión cotizado, por sus siglas en inglés) listados en otros mercados. El valor operado del SIC aumentó 62% en el trimestre, y representó 52% del mercado total, “Este comportamiento es explicado por una mayor volatilidad en los mercados de capitales tanto locales como internacionales y en el mercado de divisas”, indicó la firma en su reporte.