

**COVID CONTAGIA EMISORAS**  
PREVEN MALOS  
RESULTADOS  
DE EMPRESAS  
EN CUARTO  
TRIMESTRE.

MERCADO DE VALORES

# El Covid-19 'contagia' de malos resultados a los reportes del 4T20

Las ganadoras serían: Peñoles, Grupo México, Gruma, Grupo BMV y Cemex

**Entre las perdedoras destacan Liverpool, Alsea, ASUR, OMA y Orbia, según analistas**

**REPORTES BMV**

RAFAEL MEJIA  
rmejia@elfinanciero.com.mx

Esta semana empezará a intensificarse la entrega de reportes de las emisoras de la Bolsa Mexicana de Valores (BMV) en México, correspondiente al cuarto trimestre de 2020 (4T20), con una perspectiva aún complicada por los efectos del coronavirus y el cierre de operaciones no esenciales en algunas entidades en diciembre.

Estimados de Bloomberg, Vector, Monex y CI Banco, revelaron que los corporativos que integran el indicador líder de la BMV, sin considerar bancos, registrará una ligera baja en ventas de 0.4 por ciento, mientras que el flujo operativo (EBITDA) y utilidad neta tendrán un crecimiento del 3 y 27.7 por ciento, respectivamente.

“Al inicio del tercer trimestre, las autoridades federales y locales fueron permitiendo la reapertura de al-

gunas industrias, tal fue el caso de la minería, sector automotriz, turismo y algunos centros de consumo, aunque éstos últimos de manera muy paulatina. La implementación del semáforo rojo en diciembre, detuvo tajantemente la recuperación”, dijo en un reporte Vector Casa de Bolsa.

Carlos González, director de análisis bursátil de Casa de Bolsa Monex, afirmó que es notorio el impacto de la pandemia por el cierre de algunas industrias, que sería compensado por el optimismo por la vacuna, la recuperación de la economía y los estímulos financieros que anunció el gobierno en EU.

“A pesar de un difícil comparativo respecto al mismo trimestre del año anterior por los efectos del Covid, las empresas mostrarán crecimientos a nivel operativo y de EBITDA, reflejando incluso mejoras en márgenes”,

anticipó.

En el cuarto trimestre, según los sondeos de EL FINANCIERO, las 5 emisoras que tendrán los mayores aumentos en flujo operativo (EBITDA) serán: Peñoles, Grupo México, Gruma, Grupo BMV y Cemex, con alzas de 140.5, 58.3, 17.2, 15.4 y 15.2 por ciento, respectivamente.

“El precio del oro mostró un incremento de 26.6 por ciento y la plata un alza de 41.2 por ciento (. . .) Esperamos que la producción de plata (de Peñoles) se haya mantenido estable gracias al inicio de operaciones de la mina Capela”, anticipó en un reporte Vector Casa de Bolsa.

En su reporte, Grupo México dijo que, pese a la pandemia y al entorno



Continúa en siguiente hoja

Fecha <b>08.02.2021</b>	Sección <b>Empresas</b>	Página <b>PP-16</b>
----------------------------	----------------------------	------------------------

mundial, sus resultados fueron positivos durante el cuarto trimestre principalmente por el alza en ventas y niveles récord en producción de cobre, molibdeno y plata.

**EXPERTOS ANTICIPAN**

una caída de 0.4% en ventas y un aumento de 3 y 27.7% anual en el flujo operativo [EBITDA] y utilidad neta, respectivamente

Para Gruma, especialistas afirmaron que se darán buenos resultados en la empresa, principalmente por el aumento de ventas en el canal minorista de Estados Unidos y el aumento en precios de sus productos.

En tanto, analistas de Vector Casa de Bolsa anticiparon un aumento en los ingresos de Grupo BMV, principalmente por los resultados de los negocios transaccionales, debido al fuerte aumento en los volúmenes operados.

Alik García, analista de Intercam, anticipó que Cemex registraría un aumento en ventas de las operaciones mexicanas, con lo que se prevé un incremento de 15 por ciento en volúmenes de cemento.

**AEROPUERTOS, DEPARTAMENTALES Y RESTAURANTES, LAS MÁS AFECTADAS**  
En contraste, las 5 emisoras que tendrán las mayores caídas, des-

tacan: Liverpool, Alsea, Grupo Aeroportuario del Sureste (ASUR), Grupo Aeroportuario del Centro Norte (OMA) y Orbia con caídas de 49.9, 49.3, 48.9, 40.4 y 30.9 por ciento, en su flujo operativo EBITDA, respectivamente.

Para Liverpool, el nuevo cierre de tiendas departamentales desde mediados de diciembre, impactó significativamente sus resultados financieros, sin embargo, analistas detallaron que el desempeño de la emisora ha sido defensivo, si se consideran los retos que ha enfrentado.

Analistas de Vector dijeron que la recuperación de Alsea fue liderada por sus operaciones de Latinoamérica, seguidas de México, cuyo servicio en sitio fue suspendido por el semáforo epidemiológico en rojo los últimos 15 días de diciembre en CDMX y Estado de México, donde sólo se permitió la modalidad de entrega o *delivery*.

José Espitia, analista de Banorte, afirmó que el total del tráfico de pasajeros de los grupos aeroportuarios OMA, ASUR y GAP durante diciembre presentó una disminución de 35.9 por ciento, resultado del impac-

to del Covid-19 y una menor oferta de asientos de diversas aerolíneas.

“Es importante mencionar que, ante el reciente repunte de contagios, y con ello, medidas más restrictivas como las anunciadas previamente por parte de otros países, podríamos observar una afectación en la demanda de viajes aéreos. En respuesta a lo anterior, prevemos que las aerolíneas vuelvan a realizar ajustes en su capacidad”, agregó.

Para Orbia se espera que el segmento Flúor continuaría rezagado en sus operaciones por la pandemia, sin embargo, sería compensado por su negocio de Vestolit.

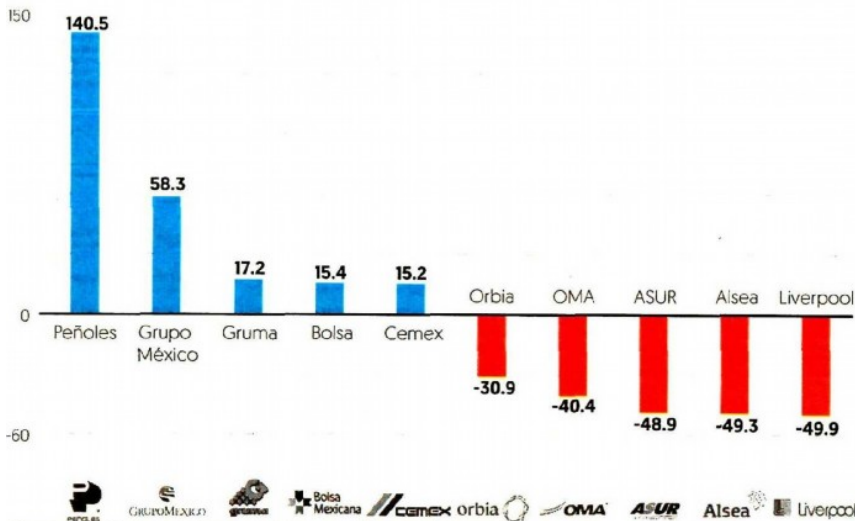
*“La implementación del semáforo epidemiológico rojo a mediados de diciembre, detuvo tajantemente la recuperación de los reportes”*

**VECTOR**  
Casa de Bolsa

**Ganadoras y perdedoras**

Durante el 4T20, los grupos aeroportuarios, tiendas departamentales y restaurantes seguirían resintiéndose los efectos de la pandemia.

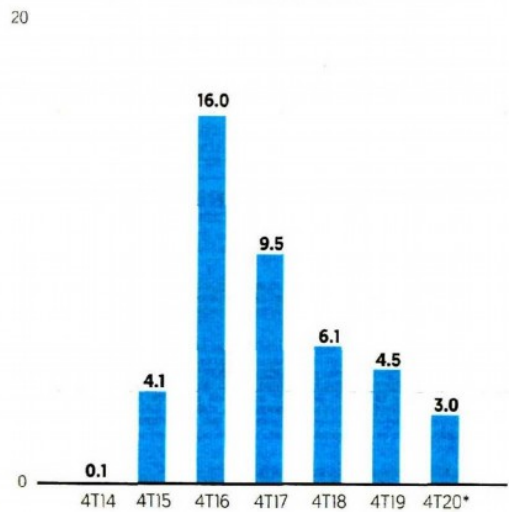
■ Var% anual del EBITDA estimada para el 4T20



**Desacelera flujo**

Según sondeo de EL FINANCIERO, el flujo operativo [EBITDA] en el 4T20 del principal índice de la BMV tendría su menor desempeño en 6 años.

■ Var% anual del EBITDA del S&P/BMV IPC



Fuente: EL FINANCIERO CON DATOS DE BLOOMBERG, VECTOR, MONEX, CI BANCO Y BMV

\*Estimado